



# INFOSAU

INFORMATIVO SOBRE A SAÚDE PREVENTIVA

Ano 1 Nº 005 - Setembro de 2002

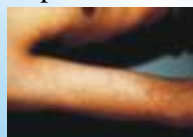
MINISTÉRIO DA DEFESA  
EXÉRCITO BRASILEIRO  
DEPARTAMENTO-GERAL DO PESSOAL  
DIRETORIA DE SAÚDE  
(Recuperação do Cirurgião-Mor do Exército/1808)

Tel.: 0xx61 415-5491  
e-mail dsau@dgp.eb.mil.br

## O QUE É DENGUE?



Dengue é uma doença infecciosa aguda, febril, causada por um vírus, de evolução benigna na forma clássica e grave quando se apresenta na forma hemorrágica. É, hoje, a mais importante doença transmitida por artrópodes (mosquitos) que afeta homem e constitui-se em sério problema de saúde pública no mundo, especialmente nos países tropicais, onde as condições do meio ambiente favorecem o desenvolvimento e a proliferação do *Aedes aegypti*, principal mosquito vetor.



que afeta homem e constitui-se em sério problema de saúde pública no mundo, especialmente nos países tropicais, onde as condições do meio ambiente favorecem o desenvolvimento e a proliferação do *Aedes aegypti*, principal mosquito vetor.

QUAL É O VÍRUS CAUSADOR DA DENGUE?

No Brasil existem três tipos de vírus responsáveis pela dengue: sorotipos 1, 2 e 3. Um vírus, do tipo 4, ainda não foi detetado no país.

QUAIS SÃO OS VETORES HOSPEDEIROS DO VÍRUS DA DENGUE?

Os vetores são mosquitos do gênero *Aedes*. Nas Américas, a espécie *Aedes aegypti* é a responsável pela transmissão da dengue. Outra espécie, *Aedes albopictus*, embora presente no Brasil, ainda não tem comprovada sua participação na transmissão da dengue, embora, na Ásia seja um importante vetor.

Os vetores são mosquitos do gênero *Aedes*. Nas Américas, a espécie *Aedes aegypti* é a responsável pela transmissão da dengue. Outra espécie, *Aedes albopictus*, embora presente no Brasil, ainda não tem comprovada sua participação na transmissão da dengue, embora, na Ásia seja um importante vetor.



## QUAL O TEMPO DE INCUBAÇÃO DA DENGUE?

Varia de 3 a 15 dias, sendo em média, de 5 a 6 dias.

## EM QUE PERÍODO OCORRE A TRANSMISSÃO DA DENGUE?

A transmissão ocorre enquanto houver presença de vírus no sangue do homem. Este período começa um dia antes do aparecimento da febre e vai até o 6º dia da doença.

## QUEM É SUSCETÍVEL OU IMUNE A DENGUE?

A suscetibilidade ao vírus da dengue é universal. A imunidade só é permanente para um mesmo sorotipo. Entretanto, a imunidade cruzada pode existir temporariamente. A suscetibilidade em relação à Febre Hemorrágica da Dengue (FHD) não está totalmente esclarecida.

## QUAL O MODO DE TRANSMISSÃO DA DENGUE PARA O HOMEM?

A transmissão se faz pela picada do *Aedes aegypti* infectado, no homem, sendo possível a transmissão mecânica, quando o repasto do vetor, de sangue contaminado, é interrompido e o mosquito, imediatamente, se alimenta num hospedeiro suscetível próximo.



# Dengue

Acabe com esse perigo dentro de casa.

## QUAIS OS ASPECTOS CLÍNICOS DA DENGUE?

A infecção por dengue causa uma doença que inclui desde infecções inaparentes até quadros de hemorragia e choque, podendo evoluir para o óbito.

## QUAIS OS TIPOS DE DENGUE?

Existem dois tipos:

**1. Dengue clássica:** o quadro clínico é muito variável, com febre alta (39° a 40°), de início abrupto, seguida de dores: *de cabeça, ao redor dos olhos, musculares e articulares; prostração; falta de apetite; astenia; náuseas; vômitos; manchas avermelhadas na pele; e coceiras*. O fígado pode crescer e ficar doloroso desde o aparecimento da febre. A idade do paciente influi na intensidade dos sintomas. A dor abdominal generalizada pode ocorrer, principalmente nas crianças. Os adultos podem apresentar pequenas manifestações hemorrágicas nasais, gengivais, cutâneas, gastrointestinais, urinárias e vaginais. Com o desaparecimento da febre, há regressão dos sinais e sintomas, podendo ainda persistir o cansaço. Pode durar de 5 a 7 dias.

**2. Febre Hemorrágica da Dengue (FHD):** os sintomas iniciais são semelhantes aos da dengue clássica, porém evoluem rapidamente de manifestações hemorrágicas ao choque (*estado clínico que pode levar ao óbito*). Os casos



típicos da FHD são caracterizados por febre alta, hemorragias, fígado aumentado e insuficiência circulatória. Um achado laboratorial importante é a baixa de plaquetas com hemoconcentração concomitante. Nos casos graves de FHD, o choque geralmente ocorre entre o 3° e 7° dia de doença, podendo levar ao óbito em 12 a 24 horas, ou à recuperação rápida após terapia anti-choque apropriada.

## COMO ESTABELECEER O DIAGNÓSTICO DIFERENCIAL ENTRE OS TIPOS DE DENGUE?



**1. Dengue clássica:** considerando que a dengue tem vasta manifestação clínica, as principais doenças a serem consideradas no diagnóstico diferencial são: gripe, rubéola, sarampo e outras infecções virais e bacterianas exantemáticas (manchas avermelhadas na pele).

**2. Febre hemorrágica da dengue - FHD:** no início da fase febril, o diagnóstico diferencial deve ser feito com outras infecções virais e bacterianas e, a partir do 3° ou 4° dia, com o choque decorrente de infecção bacteriana, em particular meningocócica. As doenças a serem pesquisadas são: leptospirose, febre amarela, malária, hepatite infecciosa, influenza, bem como outras febres hemorrágicas transmitidas por mosquitos ou carrapatos.

## COMO TRATAR A DENGUE?

**1. Dengue clássica:** não há tratamento específico. A medicação é apenas sintomática, com analgésicos e antitérmicos (paracetamol e dipirona). Devem ser evitados os salicilatos (AAS, Aspirina etc) e os antiinflamatórios não hormonais (Voltaren, Profenid etc), já que seu uso pode favorecer o aparecimento de manifestações hemorrágicas. O paciente deve ser orientado a permanecer em repouso e iniciar hidratação oral.

**2. Febre Hemorrágica da Dengue:** os pacientes devem ser observados cuidadosamente para identificação dos primeiros sinais do choque. O período crítico será durante a transição da fase febril para a afebril, que geralmente ocorre após o terceiro dia da doença. Em casos menos graves, quando os vômitos ameacem causar desidratação ou acidose, ou houver sinais de hemoconcentração, a reidratação pode ser feita em nível ambulatorial.

# QUAIS OS SINAIS DE ALERTA QUE PODEM INDICAR A DENGUE?

Os sinais de alerta incluem desde infecções inaparentes até quadros de hemorragia e choque, podendo evoluir para o óbito:

- dores articulares intensas;
- fígado aumentado e doloroso;
- vômitos persistentes;
- derrames líquidos em cavidades ocas do corpo;
- sangramentos importantes;
- agitação ou letargia;
- pulso rápido e fraco;
- extremidades frias;
- cianose (coloração azulada da pele);
- diminuição brusca da temperatura corpórea;
- sudorese profusa (suor);
- diminuição da diurese (urina);
- taquicardia (pulso rápido);
- hipotensão (pressão baixa) postural;
- lipotimia (desmaio); e
- aumento repentino do hematócrito.



Nos primeiros sinais de choque, o paciente deve ser internado imediatamente em um hospital, para receber o tratamento médico adequado.

## QUAIS MEDIDAS PREVENTIVAS PODEM EVITAR A DENGUE?

A notificação dos casos suspeitos, a investigação do local provável de infecção, bem como a busca ativa de casos são medidas importantes. A única garantia para que não exista a dengue é a ausência do vetor:

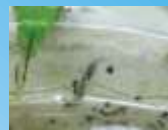


• **manejo ambiental:** mudanças no meio ambiente que impeçam ou minimizem a propagação do vetor, evitando ou destruindo os criadouros potenciais do Aedes;

• **controle químico:** consiste em tratamento focal (eliminação de larvas) e peri-focal (“fumacê” - eliminando os vetores);



• **melhoria de saneamento básico;**  
• **participação da comunidade reduzindo potenciais criadouros do vetor:** caixas d’água abertas, pneus e latas com coleção de água de chuva, pratos coletores de vasos com água parada etc.



## PODE-SE TER DENGUE MAIS DE UMA VEZ?

Sim. O indivíduo fica imunizado, apenas, contra o tipo de vírus (1, 2, 3 ou 4) que causou a doença. Por isso, em uma segunda infecção, o risco da forma grave é sempre maior.

## COMO CONTRIBUIR PARA DIMINUIR OS RISCOS DA PROPAGAÇÃO DA DENGUE?

Várias medidas devem ser adotadas, entre elas:

- substituir a água dos vasos de plantas por terra e manter o prato coletor de água com areia;
- usar água clorada (40 gotas de água sanitária por litro d’água) para regar bromélias e outras plantas que armazenam água;
- desobstruir as calhas dos telhados;
- não deixar que pneus ou recipientes acumulem água de chuva;
- manter caixas d’água, cisternas, barris etc, sempre fechados; e

Poupança  
**POUPEX**  
Salário

Uma vantagem exclusiva para  
você que recebe pelo Banco do Brasil  
Nas agências do Banco do Brasil  
**0800 61-3040** [www.poupex.com.br](http://www.poupex.com.br)

## CONFIRA SE VOCÊ FAZ A SUA PARTE NO COMBATE À DENGUE

### • PRATINHOS DE VASOS DE PLANTAS OU DE XAXINS, DENTRO E FORA DE CASA.

- Escorra a água. Coloque areia até a borda do pratinho. As plantas, como bromélias, por exemplo, que possam acumular água, é indispensável tratá-las com água sanitária na proporção de 1 colher de sopa para 1 litro de água. Tire sempre a água acumulada nas folhas.

### • LIXEIRAS DENTRO E FORA DE CASA

- Feche bem o saco plástico e mantenha a lixeira tampada. Tampas de garrafas, latinhas, saquinhos plásticos de cigarros, embalagens plásticas e de vidro, copos descartáveis ou qualquer outro objeto que possa acumular água, devem ser colocados em saco plástico bem fechados.

### • VASILHAME, VASOS SANITÁRIOS, RALOS DE COZINHA, DE BANHEIROS, DE SAUNA E DE DUCHA.

- Os vasos devem ter suas tampas bem fechadas; lave bem, com bucha e sabão em água corrente, pelo menos uma vez por semana, os vasilhames dos animais; os ralos devem ser verificados se não estão com entupimentos e se não estiverem sendo utilizados, mantenha-os fechados.



### • TONÉIS E DEPÓSITOS DE ÁGUA

- Lave com bucha e sabão as paredes internas. Tampe com telas aqueles que não tenham tampa própria.

### • PISCINAS

- Trate a água com cloro pelo menos uma vez por semana. Se não for usá-la, cubra bem. Se estiver vazia, coloque 1kg de sal no ponto mais raso.

### • CALHAS DE ÁGUA DA CHUVA, LAGES

- Verifique se elas não estão entupidas. remova folhas ou outros materiais que possam impedir o escoamento da água; nas lages, retire a água acumulada.

### • PNEUS VAZIOS

- Entregue aos serviços de limpeza urbana. Caso realmente precise mantê-lo, guarde-os em local coberto, onde não possa acumular água dentro.

### • GARRAFAS DE VIDRO OU PET, BALDES, VASOS DE PLANTAS

- Guardá-los vazios e com boca para baixo.

### • LAGOS, CASCATAS, ESPELHOS D'ÁGUA DECORATIVOS

- Mantenha-os sempre limpos. Crie peixes, pois eles se alimentam de larvas. Se não quiser criar peixes, mantenha a água tratada com cloro ou encha-os de areia.

Poupança  
**POUPEX**  
Salário

Uma vantagem exclusiva para  
você que recebe pelo Banco do Brasil

Nas agências do Banco do Brasil

**0800 61-3040**

[www.poupex.com.br](http://www.poupex.com.br)